

# INSTRUCTION MANUAL

## 16 INCH MIST FAN

Model No.: FP-1603S

Product power:220-240V, 75W



# **READ AND SAVE THESE INSTRUCTIONS**

**Note: The children and mentally retarded groups must be accompanied by guardian used hereby warned!**

1. If the misting fan is not working correctly, has missing parts, has been damaged or dropped in water, call an authorized service center or a qualified electrician for evaluation, adjustment or repair.
2. DO NOT repair the unit by yourself

## **CLEANING AND MAINTAINANCE**

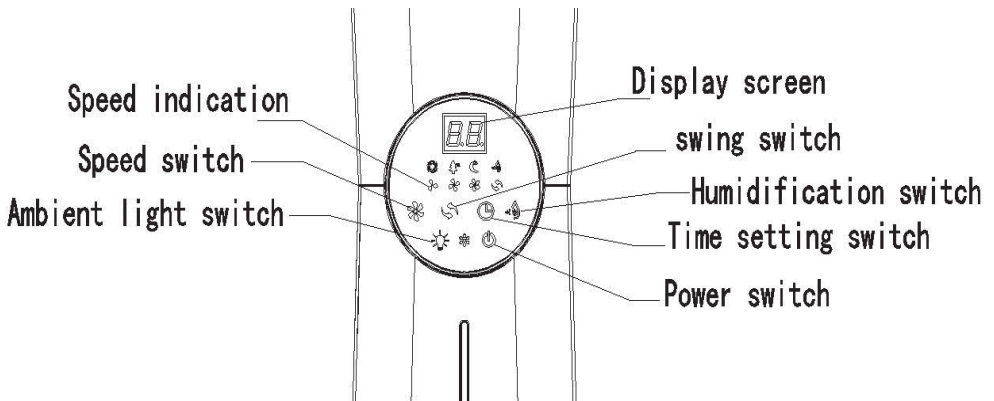
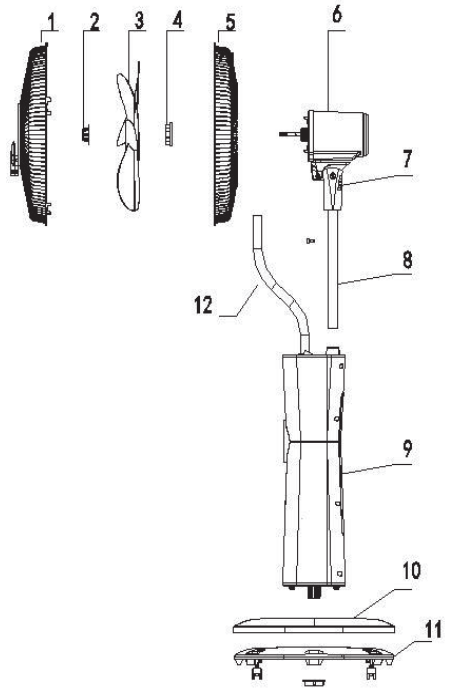
1. Unplug the unit before cleaning.
2. Any greasy dirt on the fan fuselage and fan blade should be cleaned so as not to change the color or cause damages
3. Clean the fan whit clean and mild detergent and soft cloth.
4. Wash the water tank in a mild detergent then rinse in clear water.
5. No water on the control panel

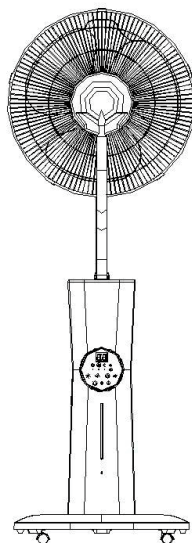
## **.CAUTIONS**

- Plug to 220V-240V~ 50Hz-60Hz socket.
- Turn off the mist fan before unplugging. To reduce the risk of electric shock or injury, do not touch the plug with wet hands or place where children can reach it

## Fan installation (parts diagram)

1. Front Guard
2. Fan blade fastener
3. Fan Blade
4. Guard fastening screw
5. Hoop Net
6. Rear Shell
7. Holders of neck
8. Support tube
9. Standing base
10. Base feet
11. Counterweight seat
12. Mist guide tube





Intelligent fan remote controller

## INSTRUCTIONS OF ASSEMBLY METHOD

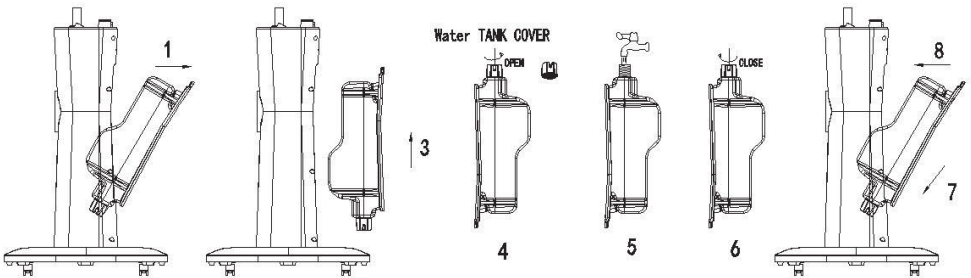
1. Open the fan of the packaging to examine the integrity of parts, as per the above diagram;
2. First, put the two gaskets into the support tubes, and then insert into the corresponding holes of the base, (such as the A section of installing the base components shown) use the screw with a screw meson to tighten the support tube, tightening with a special wrench and then put on the decorative base cover.
3. Remove the Fan Head(this part has been installed before leaving the factory) from the packaging.
4. Remove the Guard Fastening Screws and tighten the

Rear Guard clockwise onto the Fan Head;

5. Take the blade and tighten it with the Blade fastening Screw by turning Counterclockwise on the motor shaft;

6. Finally tighten the Front Guard, first unscrew the screw of Hoop Net a little, align and hoop the Front Guard and Rear Guard then tighten the screw. The fan components are now assembled completely.

Using of Water TANK Diagram as follows



## OPERATION METHOD

When connecting the power TANK supply, the power indicator light will illuminate and the fan is now in standby mode. To control the fan functions, either use the fan panel or use the remote control [insert CR2032 batteries (not included)].

1. “Power” : press this button to cut the power when the fan is working. The indicator light will stop when the fan stops working and the controlling electric circuit will recover the working mode before shutdown and resume to

that mode. Only in the case of normal shutdown and constant electricity, if you re-open the fan next time by pressing the “ON/SPEED” can the fan operate on the memory mode(Timer and airflow also will be remembered).

2. “ON/SPEED”: Switch ON the fan and select fan speed: Low-Medium-High.....Cycle selection

3. “MODE”: Choose airflow, such as Normal Nature Sleep.....Cyclic selection.

1) Normal wind: Unit will work at Low-Medium-High speed.

2) Nature wind: Unit will operate under irregular status according to pre-set program, airflow speed can be selected at Low-Medium-High. The fan is most comfortable under the nature mode.

3) Sleeping wind: airflow speed can be selected Low-Medium-High: Motor is controlled by computer program so airflow volume will decline slowly as body temperature declines.

# **BEDIENUNGSANLEITUNG**

## **16-ZOLL-NEBELVENTILATOR**

**Modellnummer: FP-1603S**

**Leistung des Produkts: 220 – 240 V, 75 W**



# LESEN UND BEWAHREN SIE DIESE

## ANWEISUNGEN AUF

**Hinweis: Kinder und geistig behinderte Personen dürfen dieses Gerät nur unter Aufsicht eines Erwachsenen verwenden!**

1. Wenn der Nebelventilator nicht ordnungsgemäß funktioniert, Teile fehlen, er beschädigt wurde oder ins Wasser gefallen ist, wenden Sie sich zur Begutachtung, Einstellung oder Reparatur an einen autorisierten Kundendienst oder einen qualifizierten Elektriker.
2. Reparieren Sie das Gerät NICHT selbst.

## REINIGUNG UND WARTUNG

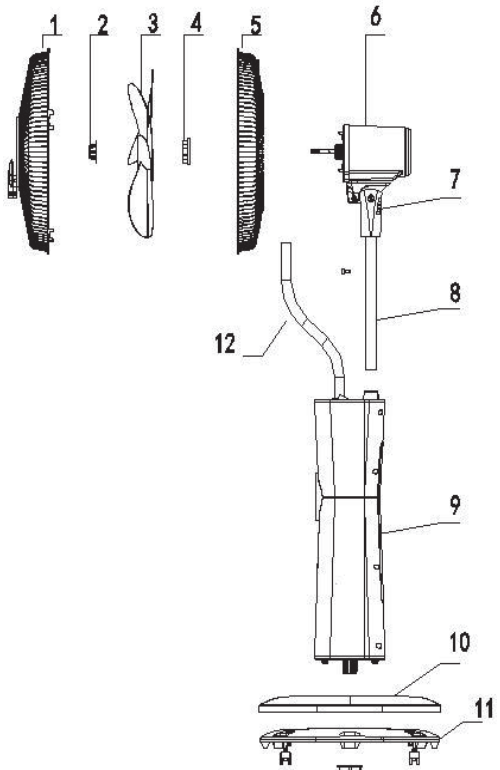
1. Ziehen Sie vor der Reinigung den Netzstecker.
2. Fettige Verschmutzungen am Ventilatorgehäuse und an den Ventilatorflügeln sollten gereinigt werden, um Farbveränderungen oder Beschädigungen zu vermeiden.
3. Reinigen Sie den Ventilator mit einem sauberen, milden Reinigungsmittel und einem weichen Tuch.
4. Waschen Sie den Wassertank mit einem milden Reinigungsmittel und spülen Sie ihn anschließend mit klarem Wasser aus.
5. Kein Wasser auf dem Bedienfeld

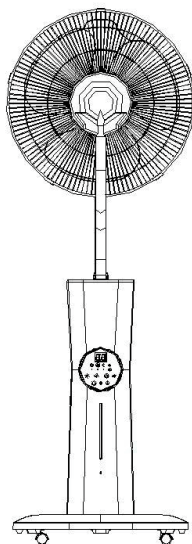
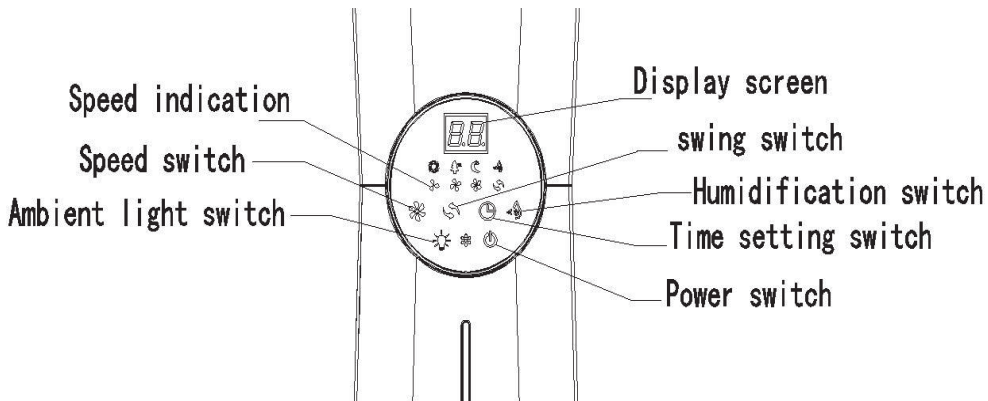
# VORSICHTSMASSNAHMEN

- Stecken Sie den Stecker in eine 220 V-240 V~ 50 Hz-60 Hz-Steckdose.
- Schalten Sie den Nebelventilator aus, bevor Sie den Stecker ziehen. Um das Risiko eines Stromschlags oder einer Verletzung zu verringern, berühren Sie den Stecker nicht mit nassen Händen und platzieren Sie ihn nicht an einem Ort, der für Kinder erreichbar ist.

## Ventilatorinstallation (Teilediagramm)

1. Frontschutz
2. Befestigung der Ventilatorflügel
3. Ventilatorflügel
4. Befestigungsschraube für Schutzgitter
5. Ringnetz
6. Hintere Schale
7. Halterungen für den Hals
8. Stützrohr
9. Standfuß
10. Füße
11. Gegengewichtssitz
12. Nebelführungsrohr





Intelligente Fernbedienung für Ventilator

## ANLEITUNG ZUR MONTAGE

1. Öffnen Sie die Verpackung des Ventilators und überprüfen Sie die Unversehrtheit der Teile gemäß der

obigen Abbildung.

2. Setzen Sie zunächst die beiden Dichtungen in die Stützrohre ein und stecken Sie diese dann in die entsprechenden Löcher der Basis (z. B. Abschnitt A der Abbildung zur Installation der Basiskomponenten). Befestigen Sie das Stützrohr mit einer Schraube mit Schraubmeson, ziehen Sie es mit einem Spezialschlüssel fest und setzen Sie dann die dekorative Basisabdeckung auf.

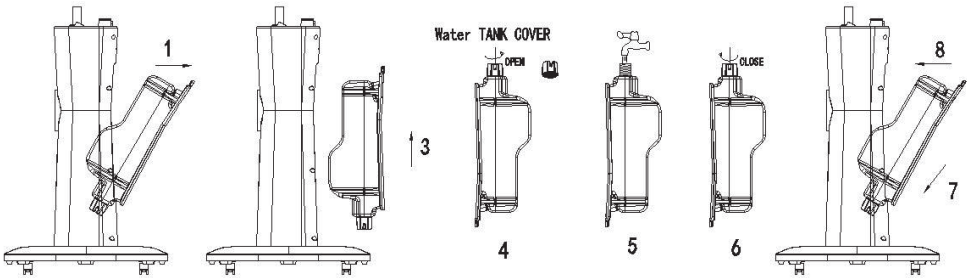
3. Nehmen Sie den Ventilatorkopf (dieser Teil wurde bereits vor Verlassen des Werks montiert) aus der Verpackung.

4. Entfernen Sie die Befestigungsschrauben der Schutzvorrichtung und befestigen Sie die hintere Schutzvorrichtung im Uhrzeigersinn am Lüfterkopf.

5. Nehmen Sie die Flügel und befestigen Sie sie mit der Flügelbefestigungsschraube, indem Sie sie gegen den Uhrzeigersinn auf die Motorwelle drehen.

6. Ziehen Sie zum Schluss die vordere Schutzvorrichtung fest, indem Sie zunächst die Schraube des Netzrings etwas lösen, die vordere und hintere Schutzvorrichtung ausrichten und einspannen und dann die Schraube festziehen. Die Ventilator-Komponenten sind nun vollständig montiert.

Using of Water TANK Diagram as follows



## BEDIENUNG

Wenn Sie das Netzteil anschließen, leuchtet die Betriebsanzeige auf und der Ventilator befindet sich nun im Standby-Modus. Um die Ventilatorfunktionen zu steuern, verwenden Sie entweder das Ventilatorbedienfeld oder die Fernbedienung [CR2032-Batterien einlegen (nicht im Lieferumfang enthalten)].

1. „Power“: Drücken Sie diese Taste, um den Ventilator auszuschalten, wenn er in Betrieb ist. Die Kontrollleuchte erlischt, wenn der Ventilator ausgeschaltet wird, und der Steuerkreis stellt den Betriebsmodus vor dem Ausschalten wieder her und setzt diesen Modus fort. Nur bei normalem Ausschalten und konstanter Stromversorgung kann der Ventilator beim nächsten Einschalten durch Drücken der Taste „ON/SPEED“ im Speichermodus betrieben werden (Timer und Luftstrom werden ebenfalls gespeichert).

2. „ON/SPEED“: Schalten Sie den Ventilator ein und wählen Sie die Ventilatorgeschwindigkeit: Niedrig-Mittel-Hoch.....Zyklusauswahl

3. „MODE“: Wählen Sie den Luftstrom, z. B. Normal, Natur, Schlaf.....Zyklische Auswahl.

1) Normaler Wind: Das Gerät arbeitet mit niedriger, mittlerer oder hoher Geschwindigkeit.

2) Naturwind: Das Gerät läuft entsprechend dem voreingestellten Programm in unregelmäßigen Abständen, die Luftstromgeschwindigkeit kann auf Niedrig-Mittel-Hoch eingestellt werden. Der Ventilator ist im Naturmodus am angenehmsten.

3) Schlafwind: Die Luftstromgeschwindigkeit kann zwischen Niedrig, Mittel und Hoch gewählt werden: Der Motor wird durch ein Computerprogramm gesteuert, sodass die Luftstrommenge langsam abnimmt, wenn die Körpertemperatur sinkt.

# MANUEL D'INSTRUCTIONS

## VENTILATEUR BRUMISATEUR 16 POUCES

Référence : FP-1603S

Alimentation du produit : 220-240 V, 75 W



# VEUILLEZ LIRE ET CONSERVER CES

## INSTRUCTIONS

**Remarque : les enfants et les personnes souffrant d'un retard mental doivent être accompagnés d'un tuteur.**

1. Si le ventilateur brumisateur ne fonctionne pas correctement, s'il manque des pièces, s'il a été endommagé ou s'il est tombé dans l'eau, appelez un centre de service agréé ou un électricien qualifié pour qu'il l'évalue, le règle ou le répare.
2. **NE RÉPAREZ PAS** l'appareil vous-même.

## NETTOYAGE ET ENTRETIEN

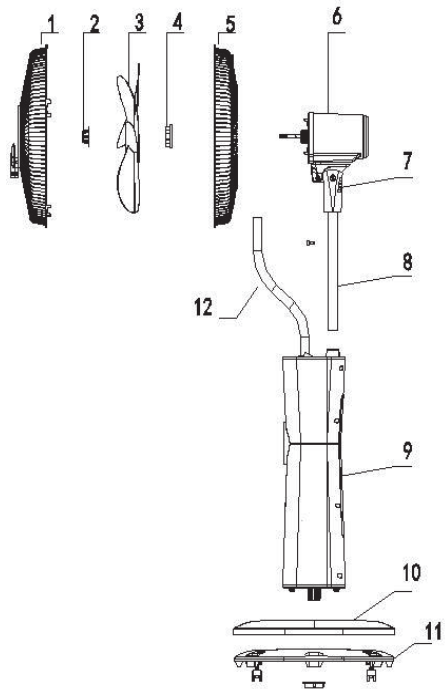
1. Débranchez l'appareil avant de le nettoyer.
2. Toute saleté grasse sur le corps et les pales du ventilateur doit être nettoyée afin de ne pas altérer la couleur ou causer des dommages.
3. Nettoyez le ventilateur avec un détergent doux et un chiffon doux.
4. Lavez le réservoir d'eau avec un détergent doux, puis rincez-le à l'eau claire.
5. Pas d'eau sur le panneau de commande

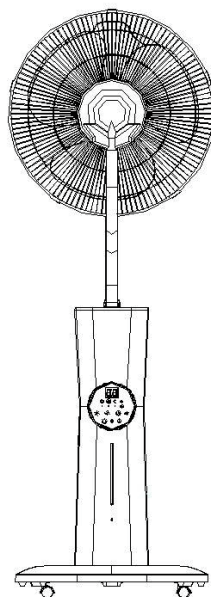
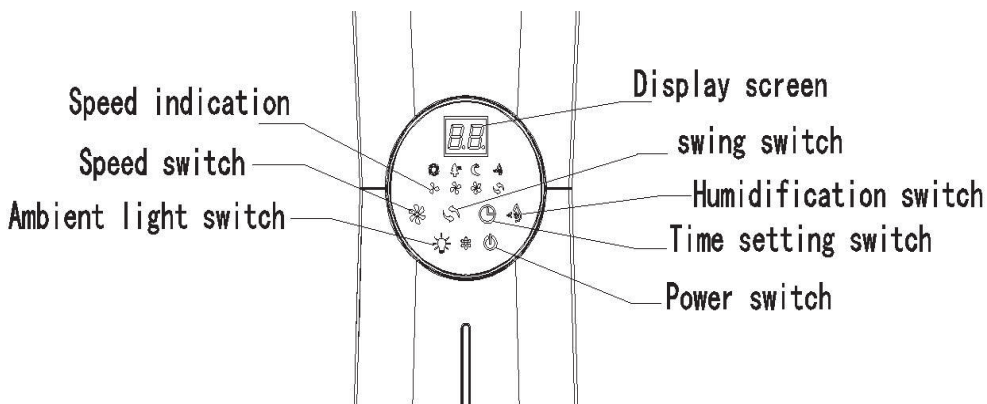
# PRÉCAUTIONS

- Branchez l'appareil à une prise 220 V-240 V ~ 50 Hz-60 Hz.
- Éteignez le ventilateur brumisateur avant de le débrancher. Pour réduire le risque d'électrocution ou de blessure, ne touchez pas la prise avec les mains mouillées et ne la placez pas à la portée des enfants.

## Installation du ventilateur (schéma des pièces)

1. Protection avant
2. Fixation des pales du ventilateur
3. Pales du ventilateur
4. Vis de fixation de la grille
5. Filet à arceaux
6. Coque arrière
7. Supports du col
8. Tube de support
9. Base sur pied
10. Pieds de base
11. Siège à contrepoids
12. Tube de guidage de la brume





Télécommande intelligente pour ventilat

## INSTRUCTIONS DE MONTAGE

1. Ouvrez l'emballage du ventilateur pour vérifier l'intégrité des pièces, conformément au schéma ci-dessus.
2. Commencez par placer les deux joints dans les tubes de support, puis insérez-les dans les trous correspondants de la base (comme indiqué dans la section A de l'installation

des composants de la base). Utilisez la vis avec un mézon à vis pour serrer le tube de support, serrez à l'aide d'une clé spéciale, puis placez le couvercle décoratif de la base.

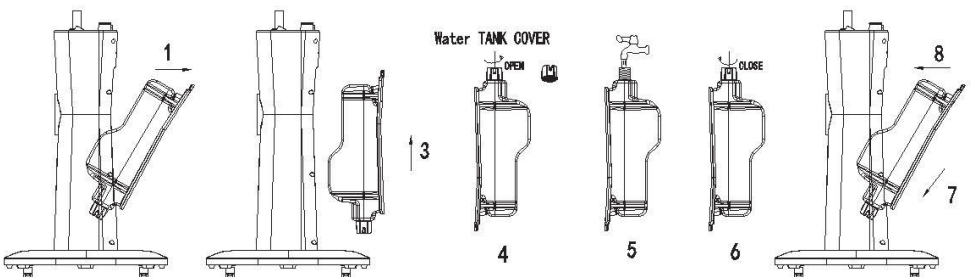
3. Retirez la tête du ventilateur (cette pièce a été installée avant la sortie d'usine) de l'emballage.

4. Retirez les vis de fixation de la protection et serrez la protection arrière dans le sens des aiguilles d'une montre sur la tête du ventilateur.

5. Prenez la pale et serrez-la à l'aide de la vis de fixation de la pale en la tournant dans le sens inverse des aiguilles d'une montre sur l'arbre du moteur.

6. Enfin, serrez la grille de protection avant, en dévissant d'abord légèrement la vis du filet, puis en alignant et en fixant la grille de protection avant et la grille de protection arrière, puis en serrant la vis. Les composants du ventilateur sont maintenant complètement assemblés.

Using of Water TANK Diagram as follows



## MODE D'EMPLOI

Lorsque vous branchez l'alimentation électrique, le voyant d'alimentation s'allume et le ventilateur est alors en mode veille. Pour contrôler les fonctions du ventilateur, utilisez soit le panneau du ventilateur, soit la télécommande [insérez des piles CR2032 (non fournies)].

1. « Power » : appuyez sur ce bouton pour couper l'alimentation lorsque le ventilateur fonctionne. Le voyant s'éteint lorsque le ventilateur s'arrête et le circuit électrique de commande rétablit le mode de fonctionnement avant l'arrêt et reprend ce mode. Uniquement en cas d'arrêt normal et d'alimentation électrique constante, si vous rallumez le ventilateur en appuyant sur « ON/SPEED », celui-ci fonctionnera en mode mémoire (la minuterie et le débit d'air seront également mémorisés).

2. « ON/SPEED » : allumez le ventilateur et sélectionnez la vitesse du ventilateur : faible-moyenne-élevée... Sélection cyclique

3. « MODE » : Choisissez le débit d'air, tel que Normal, Nature, Sleep... Sélection cyclique.

1) Vent normal : l'appareil fonctionnera à faible, moyenne ou haute vitesse.

2) Vent naturel : l'appareil fonctionnera de manière irrégulière selon le programme prédéfini, la vitesse du

# **MANUALE DI ISTRUZIONI**

## **VENTILATORE NEBULIZZATORE**

### **DA 16 POLLICI**

**Modello n.: FP-1603S**

**Potenza del prodotto: 220-240 V, 75 W**



# LEGGERE E CONSERVARE QUESTE ISTRUZIONI

**Nota: i bambini e le persone con disabilità mentale devono essere accompagnati da un tutore. Si avverte chi utilizza il prodotto!**

1. Se il ventilatore nebulizzatore non funziona correttamente, presenta parti mancanti, è stato danneggiato o è caduto in acqua, contattare un centro di assistenza autorizzato o un elettricista qualificato per la valutazione, la regolazione o la riparazione.
2. **NON** riparare l'unità da soli

## **PULIZIA E MANUTENZIONE**

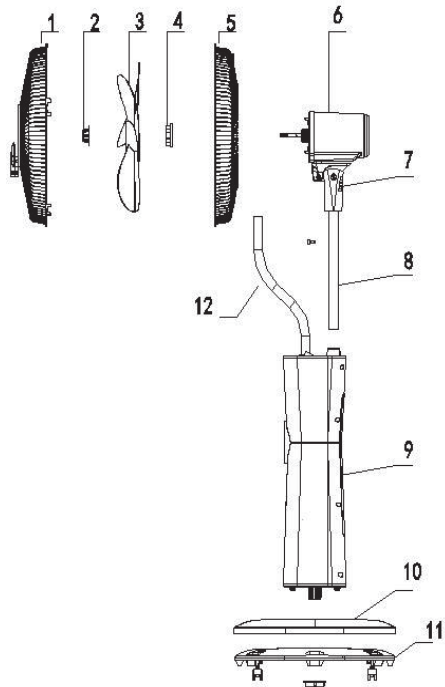
1. Scollegare l'unità prima della pulizia.
2. Eventuali tracce di sporco grasso sulla fusoliera e sulle pale del ventilatore devono essere pulite per non alterarne il colore o causare danni.
3. Pulire il ventilatore con un detergente delicato e un panno morbido.
4. Lavare il serbatoio dell'acqua con un detergente delicato, quindi risciacquarlo con acqua pulita.
5. Non versare acqua sul pannello di controllo

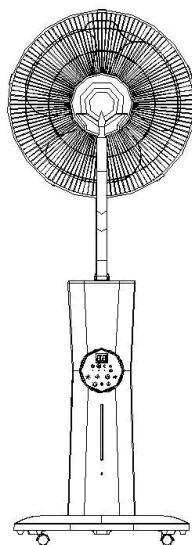
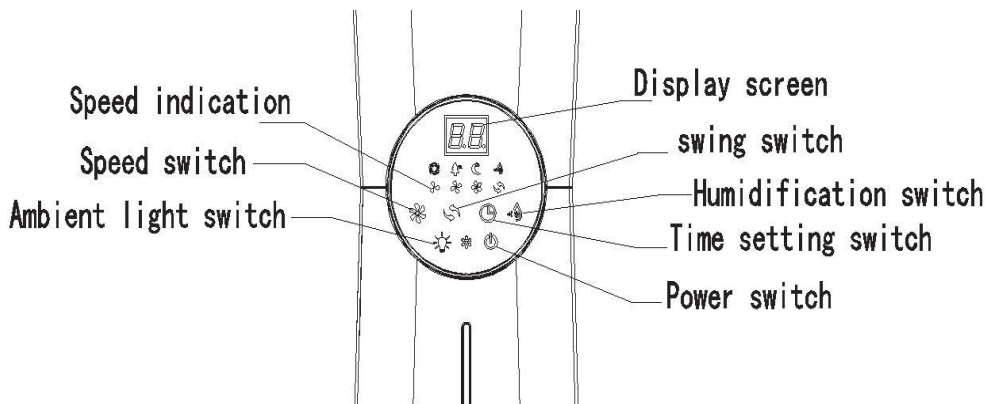
# PRECAUZIONI

- Collegare a una presa da 220 V-240 V ~ 50 Hz-60 Hz.
- Spegner il ventilatore nebulizzatore prima di scollegarlo. Per ridurre il rischio di scosse elettriche o lesioni, non toccare la spina con le mani bagnate e non collocarla in luoghi accessibili ai bambini.

## Installazione del ventilatore (schema delle parti)

1. Protezione frontale
2. Fissaggio delle pale del ventilatore
3. Pala del ventilatore
4. Vite di fissaggio della protezione
5. Rete a cerchio
6. Guscio posteriore
7. Supporti del collo
8. Tubo di supporto
9. Base di appoggio
10. Piedini di base
11. Sedile contrappeso
12. Tubo guida nebbia





Telecomando intelligente per ventilatore

## ISTRUZIONI PER IL MONTAGGIO

1. Aprire la confezione del ventilatore per verificare l'integrità delle parti, come illustrato nello schema sopra riportato.
2. Inserire innanzitutto le due guarnizioni nei tubi di

supporto, quindi inserirli nei fori corrispondenti della base (come mostrato nella sezione A dell'installazione dei componenti della base). Utilizzare la vite con un meson per serrare il tubo di supporto, serrando con una chiave speciale, quindi applicare il coperchio decorativo della base.

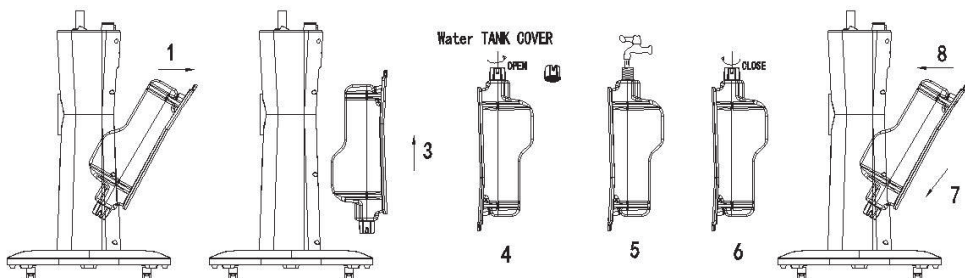
3. Rimuovere la testa del ventilatore (questa parte è stata installata prima dell'uscita dalla fabbrica) dalla confezione.

4. Rimuovere le viti di fissaggio della protezione e serrare la protezione posteriore in senso orario sulla testa della ventola;

5. Prendere la pala e serrarla con la vite di fissaggio della pala ruotando in senso antiorario sull'albero motore;

6. Infine, serrare la protezione anteriore, svitando leggermente la vite della rete a cerchio, allineando e fissando la protezione anteriore e quella posteriore, quindi serrando la vite. I componenti del ventilatore sono ora completamente assemblati.

Using of Water TANK Diagram as follows



## MODALITÀ DI FUNZIONAMENTO

Quando si collega l'alimentazione, la spia di alimentazione si accende e il ventilatore è ora in modalità standby. Per controllare le funzioni del ventilatore, utilizzare il pannello del ventilatore o il telecomando [inserire le batterie CR2032 (non incluse)].

1. "Power": premere questo pulsante per spegnere il ventilatore quando è in funzione. La spia si spegnerà quando il ventilatore smetterà di funzionare e il circuito elettrico di controllo ripristinerà la modalità di funzionamento precedente allo spegnimento e riprenderà a funzionare in quella modalità. Solo in caso di spegnimento normale e alimentazione elettrica costante, se si riaccende il ventilatore premendo il pulsante "ON/SPEED", il ventilatore funzionerà in modalità memoria (anche il timer e il flusso d'aria saranno memorizzati).

2. "ON/SPEED": accendere il ventilatore e selezionare la velocità: Bassa-Media-Alta.....Selezione ciclica

3. "MODE": Scegliere il flusso d'aria, ad esempio Normale, Naturale, Sonno.....Selezione ciclica.

1) Vento normale: l'unità funzionerà a velocità bassa-media-alta.

2) Vento naturale: l'unità funzionerà in modo irregolare secondo il programma preimpostato, la velocità del flusso d'aria può essere selezionata tra Bassa-Media-Alta. Il ventilatore è più confortevole in modalità naturale.

3) Vento notturno: la velocità del flusso d'aria può essere selezionata tra Bassa-Media-Alta: il motore è controllato da un programma computerizzato, quindi il volume del flusso d'aria diminuirà lentamente con il calo della temperatura corporea.

débit d'air peut être sélectionnée parmi faible, moyenne ou élevée. Le ventilateur est plus confortable en mode naturel.

3) Vent de sommeil : la vitesse du flux d'air peut être sélectionnée parmi Faible-Moyen-Élevé : le moteur est contrôlé par un programme informatique afin que le volume du flux d'air diminue lentement à mesure que la température corporelle baisse.

